

Informe Cambiario y Financiero Semanal

Reflexión de la semana:

Ayer presenciamos un lunes negro que muy tranquilamente podría ser calificado como “cisne negro”. Fuertes caídas de los principales mercados, petróleo y soja en mínimos desde 2009...

Parte de esto puede ser atribuido a la situación de China. Ante esto, en el día de la fecha el People's Bank of China (PBOC) recortó la tasa de referencia de un año en 25 puntos básicos a un 4.6 por ciento, así como también el Required Reserve Ratio – encaje – (RRR) en 50 puntos básicos, hasta el 17.5 por ciento continuando con los recortes que iniciaron a principios de año luego de haberse mantenido constante en 20 por ciento desde 2012.



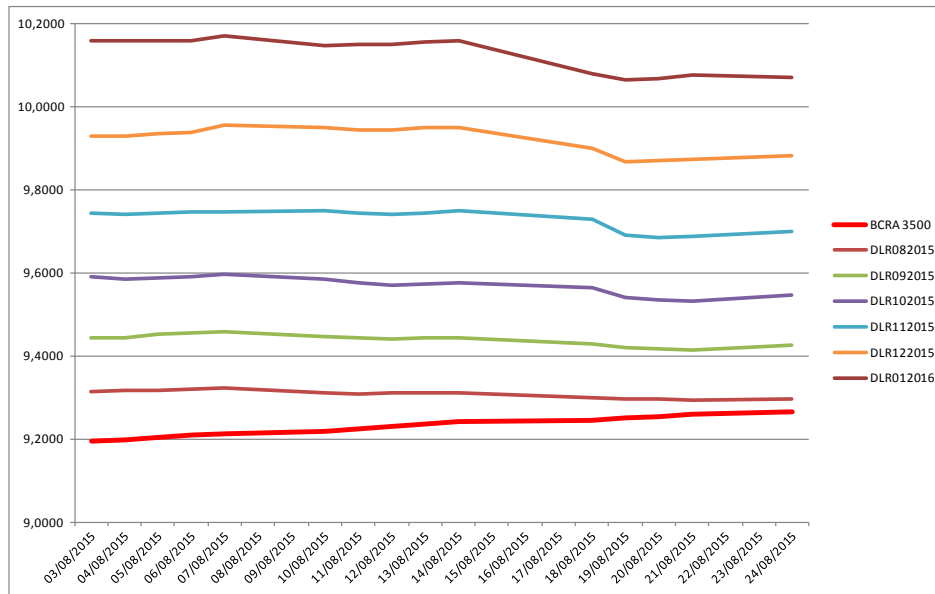
Fuente: Reuters

En lo que a USA respecta, a pesar de que la tasa de crecimiento del PBI supere levemente el 2 por ciento, que la inflación se encuentre convergiendo lentamente al objetivo y que el desempleo continúe en descenso, la FED parecería no ser ajena al contexto económico mundial. Las expectativas de que el organismo efectivice la suba de tasas en Septiembre mermaron y se “rollearon” a Diciembre. Hay quienes incluso auguran un QE4. Será clave lo que se decida en la reunión de la FOMC de mediados de Septiembre, tanto para USA como para la economía mundial.

Análisis de la semana:

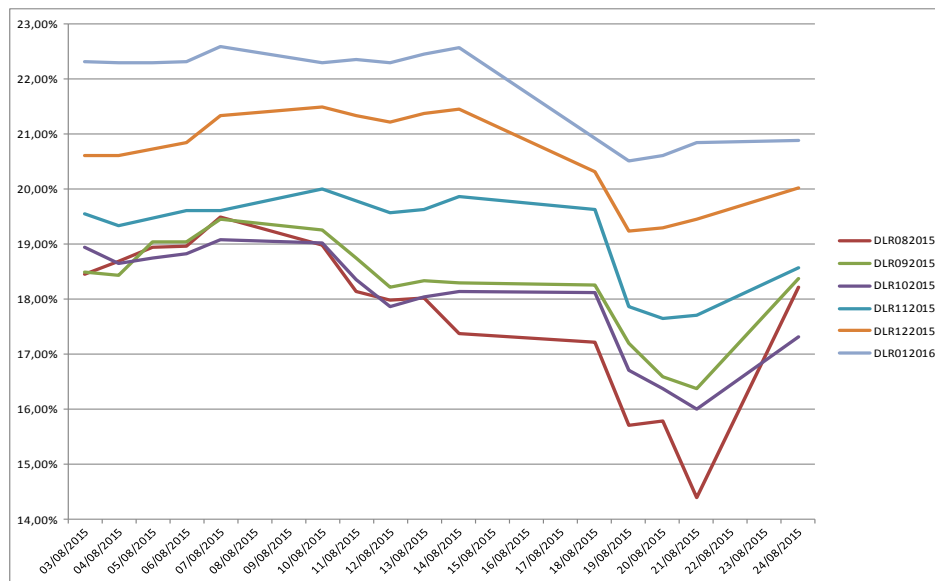
Sobre fines de la semana pasada se cortó con la tendencia bajista de las tasas implícitas en los futuros de dólar. Esto tuvo más impacto en las tasas de corto plazo.

Evolución de Cotizaciones de Futuros (ROFEX):



Fuente: Elaboración propia en base a ROFEX

Evolución de Tasas Implícitas (ROFEX):

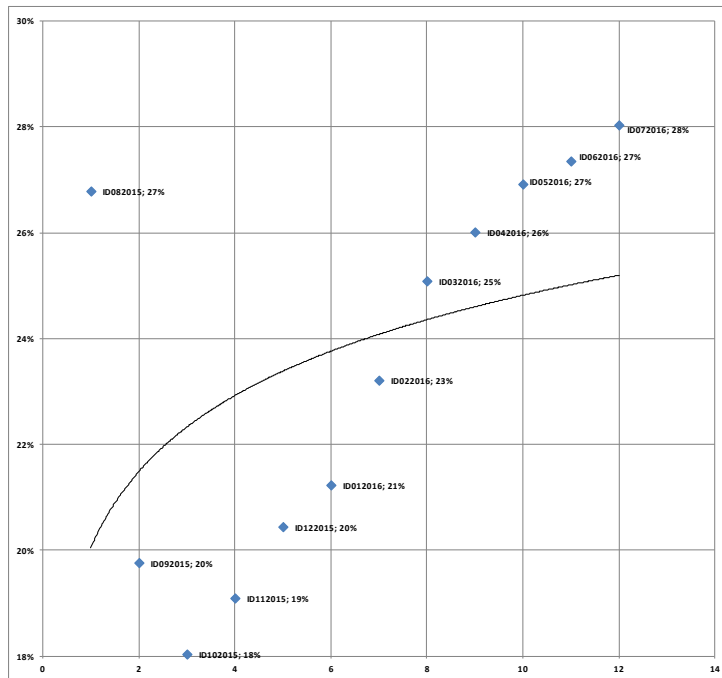


Fuente: Elaboración propia en base a ROFEX

Ajustes y Tasas Implícitas (24/08/15):

ROFEX

BCRA 3500	9,2598	
	AR\$/US\$	TDI
ID082015	9,296	26,79%
ID092015	9,426	19,77%
ID102015	9,546	18,04%
ID112015	9,700	19,10%
ID122015	9,884	20,44%
ID012016	10,070	21,23%
ID022016	10,305	23,21%
ID032016	10,591	25,09%
ID042016	10,842	26,02%
ID052016	11,118	26,92%
ID062016	11,371	27,36%
ID072016	11,665	28,04%



Fuente: Elaboración propia en base a ROFEX

Novedades Financieras:

- Bolsas Chinas: Las acciones chinas cayeron más de un 7% hoy a su nivel más bajo desde diciembre con el pánico vendedor intensificándose en el índice de referencia Shanghai Composite Index al bajar por debajo del soporte. Los inversores salieron en estampida de las acciones después de que el sombrío "Lunes negro" provocase el pánico en los mercados globales pero no lograrse que Pekín anunciara nuevas medidas de rescate convincentes. El índice de Shanghai Composite Index cayó 7,6%. (Fuente: CMA)
- El banco central de China recortó el martes sus tasas de interés y simultáneamente relajó el encaje bancario por segunda vez en dos meses, en un intento por respaldar a su debilitada economía y contener el desplome de su mercado de acciones, que ha tenido un impacto sobre las bolsas en todo el mundo. El Banco Popular de China indicó que recortará su tasa referencial de préstamos bancarios a un año a 4,6% desde el 26 de agosto.(Fuente: CMA)
- Bolsa Argentina: La generalizada caída de sus once componentes llevó ayer al índice Merval a su menor nivel en cinco meses, afectado como el resto de los mercados por el derrumbe de las acciones en China y los temores sobre una mayor desaceleración de la segunda economía mundial. El principal indicador de la Bolsa de Comercio de Buenos Aires cayó hoy 6,31%. De esta manera, el Merval amplió a 11,4% el retroceso acumulado en lo que va de agosto. La mayoría de los principales bonos reestructurados de la Argentina terminó con fuertes recortes de alrededor de 2% en la primera sesión de la semana. (Fuente: CMA)
- Bolsas Nueva York: En Wall Street, el nerviosismo por China hizo caer casi un 4% a los principales índices bursátiles, tras recuperarse de importantes caídas. La volatilidad fue tan fuerte que el S&P 500 descendió 5,3% y cayó en territorio de corrección. Sin embargo, las pérdidas comenzaron a recortarse al mediodía, lo que permitió al S&P 500 recuperarse hasta un 3,94% al cierre. Lo mismo ocurrió con el Dow Jones, que llegó a caer un 6,6% pero logró recuperar parte del terreno perdido tras cerrar un 3,57% abajo. En tanto, el Nasdaq Composite logró finalizar la jornada con un rojo de 3,82%, tras haber anotado un desplome 8,8%. El índice también terminó ayer en corrección, tras reflejar su nivel más bajo desde el 27 de octubre del año pasado. (Fuente: CMA)
- Bolsas Europeas: Las bolsas europeas abren recuperando posiciones y con alzas de hasta casi 4% e ignoran otro día negro para los mercados asiáticos. El índice de grandes valores de la zona euro, el Euro STOXX 50 index gana un 4,64%. Y en Grecia, el principal índice de Atenas avanza más de 8,58%. (Fuente: CMA)